

informace o nás.

1 / 11

O nás

platné k 31. prosinci 2022

V tomto dokumentu naleznete údaje o tuzemské pojišťovně Simplea, o jejích akcionářích a o skupině, jejíž je Simplea součástí.

Struktura údajů odpovídá příloze č. 3 vyhlášky č. 306/2016 Sb. Pokud by Vám přesto nějaká informace chyběla, napište nám na info@simplea.cz.

Váš tým simplea.

Údaje o tuzemské pojišťovně

Kdo jsme	Simplea pojišťovna, a.s.
Kde nás můžete kontaktovat	Sídlo: Prague Gate, Türkova 2319/5b, 149 00 Praha 4, Česká republika Web: www.simplea.cz E-mail: info@simplea.cz Telefon: +420 735 74 74 74
Jaké máme identifikační číslo	07880014
Kde jsme zapsáni	Obchodní rejstřík vedený Městským soudem v Praze, spisová značka B 24193
Kdy nás zapsali	8. února 2019
Kdy došlo k poslední změně a účel změny	1. ledna 2021 z důvodu rozšíření počtu členů představenstva na 5
Jakou máme výši základního kapitálu	105 000 000 Kč (celá výše základního kapitálu splacena)
Jak jsou rozděleny akcie	1 050 000 kusů kmenových akcií na jméno v zaknihované podobě ve jmenovité hodnotě 100 Kč. Pojišťovna nedrží žádné vlastní akcie.
Kolik máme zaměstnanců	33,67 zaměstnanců (přepočtený stav k 31. prosinci 2022)

simplea.

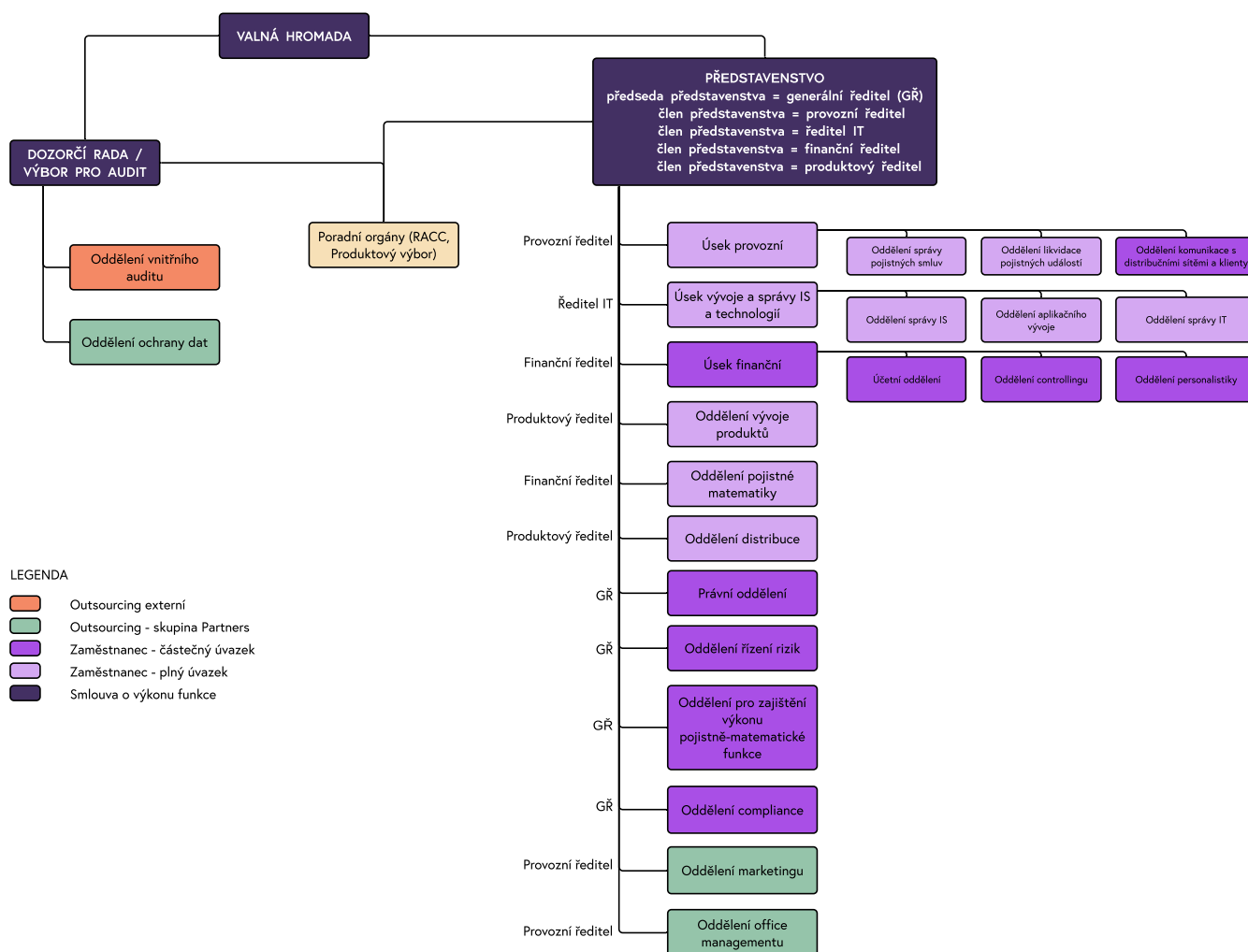
Türkova 2319/5b
149 00 Praha 4

+420 735 74 74 74
info@simplea.cz

www.simplea.cz

IČ 07880014, zapsaná v OR vedeném Městským soudem v Praze pod sp. zn. B 24193.

Organizační struktura



Společnost nezřizuje zvláštní výbor pro audit na základě splnění výjimky dle § 44b zákona č. 93/2009 Sb. Funkci výboru pro audit plní dozorčí rada.

Osoby skutečně řídící pojišťovnu

Mgr. Martin Švec	
Pozice	Předseda představenstva od 8. února 2019
Zkušenosti a kvalifikační předpoklady	Nejvyšší dosažené vzdělání na Univerzitě Karlově, Matematicko-fyzikální fakultě, obor finanční a pojistná matematika. Praxe v pojišťovnictví 13 let. Člen České společnosti aktuárů.
Členství ve volených orgánech jiných právnických osob	Předseda představenstva Rentea penzijní společnosti, a.s.
Souhrnná výše poskytnutých úvěrů a zápůjček	Žádné
Souhrnná výše vydaných záruk	Žádné

Ing. Stanislav Burian	
Pozice	Místopředseda představenstva od 10. listopadu 2020
Zkušenosti a kvalifikační předpoklady	Nejvyšší dosažené vzdělání na České zemědělské univerzitě v Praze, Provozně-ekonomické fakultě, obor informatika. Praxe v pojišťovnictví 18 let.
Členství ve volených orgánech jiných právnických osob	Místopředseda představenstva Rentea penzijní společnosti, a.s. Předseda výboru Společenství vlastníků domu č. p. 2208, Táborská ulice, Benešov.
Souhrnná výše poskytnutých úvěrů a zápůjček	Žádné
Souhrnná výše vydaných záruk	Žádné

Bc. Markéta Vokřínková, DiS	
Pozice	Člen představenstva od 22. října 2019
Zkušenosti a kvalifikační předpoklady	Nejvyšší dosažené vzdělání na Vysoké škole obchodní v Praze. Praxe v pojišťovnictví 12 let.
Členství ve volených orgánech jiných právnických osob	Člen představenstva Rentea penzijní společnosti, a.s.
Souhrnná výše poskytnutých úvěrů a zápůjček	Žádné
Souhrnná výše vydaných záruk	Žádné

Mgr. Šárka Fišarová	
Pozice	Člen představenstva od 10. listopadu 2020
Zkušenosti a kvalifikační předpoklady	Nejvyšší dosažené vzdělání na Univerzitě Karlově, Fakultě sociálních věd, obor Ekonomie. Praxe v pojišťovnictví 22 let.
Členství ve volených orgánech jiných právnických osob	Žádné
Souhrnná výše poskytnutých úvěrů a zápůjček	Žádné
Souhrnná výše vydaných záruk	Žádné

Ing. Lucie Jurníčková	
Pozice	Člen představenstva od 10. listopadu 2020
Zkušenosti a kvalifikační předpoklady	Nejvyšší dosažené vzdělání na Mendelově univerzitě v Brně, Provozně-ekonomické fakultě, obor Manažersko-ekonomický. Praxe ve finančnictví 9 let.
Členství ve volených orgánech jiných právnických osob	Člen představenstva Rentea penzijní společnosti, a.s.
Souhrnná výše poskytnutých úvěrů a zápůjček	Žádné
Souhrnná výše vydaných záruk	Žádné

Mgr. Simona Machulová, dat. nar. 29. 3. 1978, Mimoňská 922/1, Prosek, 190 00 Praha 9	
Pozice	Předseda dozorčí rady od 8. února 2019
Zkušenosti a kvalifikační předpoklady	Nejvyšší dosažené vzdělání na Západočeské univerzitě, Fakultě právnické, obor právo. Praxe v pojišťovnictví 17 let.
Členství ve volených orgánech jiných právnických osob	Člen představenstva Partners Financial Services, a.s. Člen dozorčí rady Rentea penzijní společnosti, a.s. Člen představenstva Partners Branka, a.s. Místopředseda představenstva České asociace společností finančního poradenství a zprostředkování, z.s.
Souhrnná výše poskytnutých úvěrů a zápůjček	Žádné
Souhrnná výše vydaných záruk	Žádné

Ing. Lucie Simpartlová, dat. nar. 9. 8. 1976, Sanderova 1616/16, Holešovice, 170 00 Praha 7	
Pozice	Člen dozorčí rady od 8. února 2019
Zkušenosti a kvalifikační předpoklady	Nejvyšší dosažené vzdělání na Západočeské univerzitě, Fakultě ekonomické, studijní program Ekonomika podniku. Praxe na finančním trhu 23 let.
Členství ve volených orgánech jiných právnických osob	Předseda dozorčí rady Partners Financial Services, a.s. Předseda představenstva Partners investiční společnosti, a.s. Místopředseda výboru Společenství vlastníků jednotek v domě č. p. 1616, k. ú. Holešovice, Praha.
Souhrnná výše poskytnutých úvěrů a zápůjček	Žádné
Souhrnná výše vydaných záruk	Žádné

RNDr. Zuzana Kepková, dat. nar. 12. 7. 1960, Na závěži 628, Nebušice, 164 00 Praha 6

Pozice	Člen dozorčí rady od 8. února 2019
Zkušenosti a kvalifikační předpoklady	Nejvyšší dosažené vzdělání na Univerzitě Karlově, Matematicko-fyzikální fakultě, obor pravděpodobnost a matematická statistika (doktorské studium). Praxe na finančním trhu 25 let.
Členství ve volených orgánech jiných právnických osob	Člen dozorčí rady Rentea penzijní společnosti, a.s. Člen dozorčí rady Partners Branka, a.s. Jednatel Idunn's Fountain s.r.o.
Souhrnná výše poskytnutých úvěrů a zápůjček	Žádné
Souhrnná výše vydaných záruk	Žádné

Mgr. Renáta Pelechová

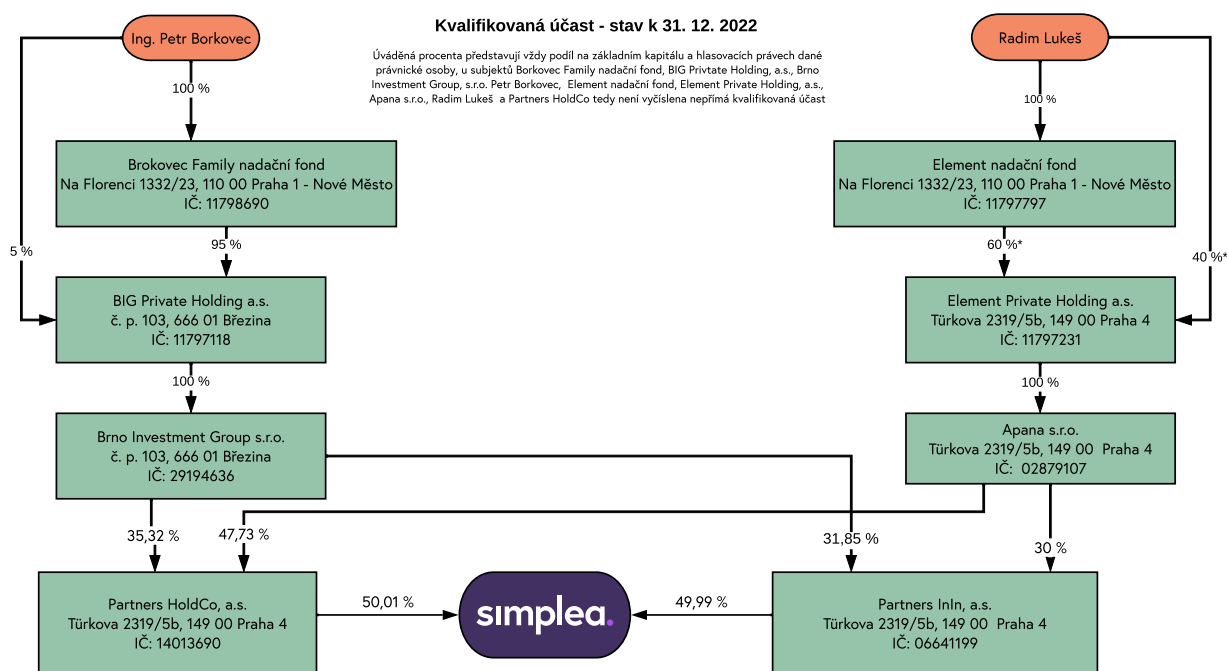
Pozice	Risk manažer a hlavní pojistný matematik od 1. dubna 2019.
Zkušenosti a kvalifikační předpoklady	Nejvyšší dosažené vzdělání na Univerzitě Karlově, Matematicko-fyzikální fakultě, obor finanční a pojistná matematika. Praxe v pojišťovnictví více jak 19 let. Člen České společnosti aktuárů.
Členství ve volených orgánech jiných právnických osob	Žádné
Souhrnná výše poskytnutých úvěrů a zápůjček	Žádné
Souhrnná výše vydaných záruk	Žádné

Údaje o akcionářích s kvalifikovanou účastí na pojišťovně

Partners HoldCo, a.s., se sídlem Tůrkova 2319/5b, 149 00 Praha 4 – Chodov, IČ 14013690, zapsaná v obchodním rejstříku vedeném Městským soudem v Praze pod sp. zn. B 26821 s 50,01 % podílu na hlasovacích právech.

Partners InIn, a.s., se sídlem Tůrkova 2319/5b, 149 00 Praha 4 – Chodov, IČ 06641199, zapsaná v obchodním rejstříku vedeném Městským soudem v Praze pod sp. zn. B 23044 se 49,99 % podílem na hlasovacích právech.

Údaje o struktuře skupiny, jejíž je pojišťovna součástí



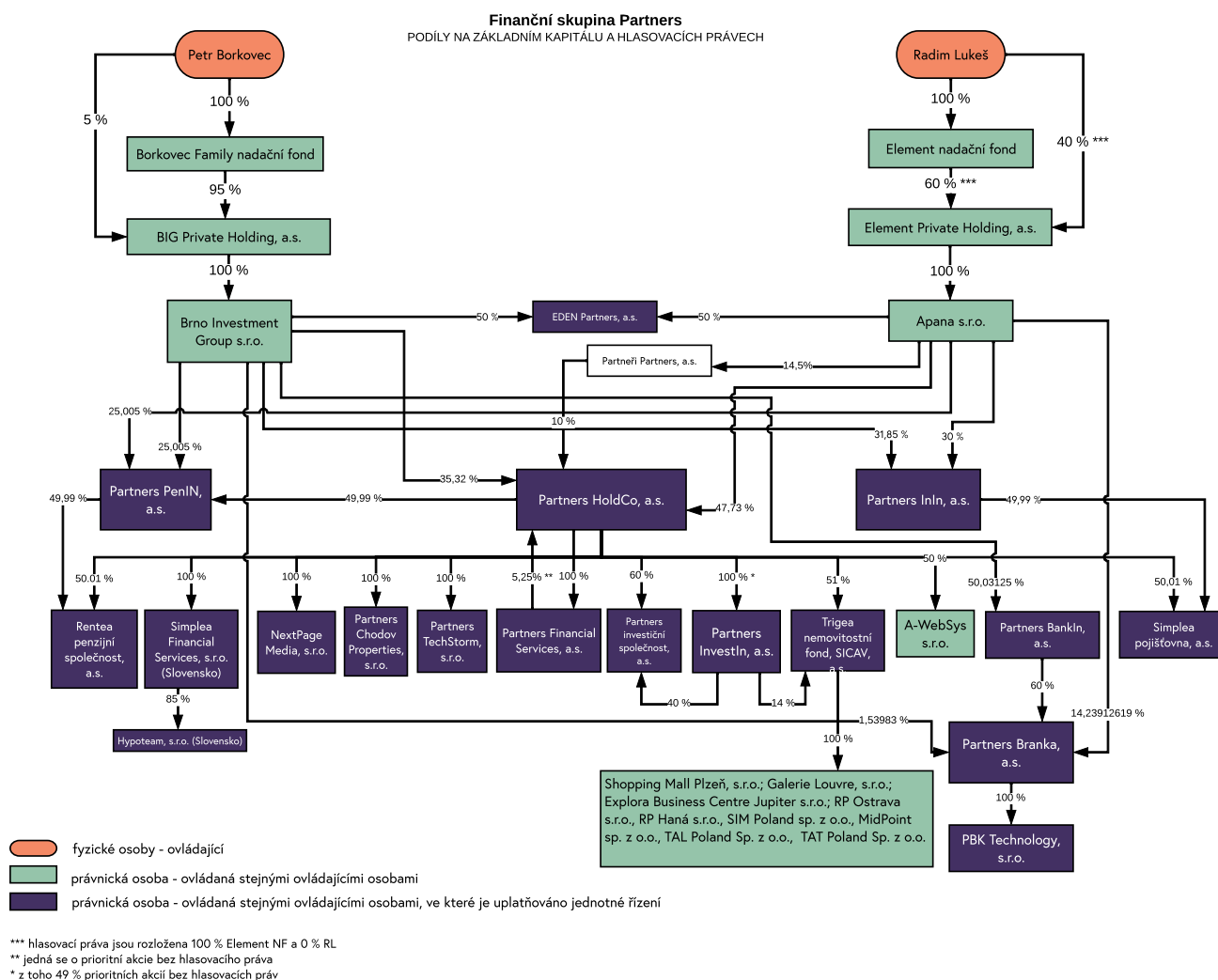
* Jedná se o majetková práva, hlasovací jsou 100 % Element nadační fond.

Pojišťovna má závazek vůči Partners HoldCo, a.s. na vrácení příplatku mimo základní kapitál ve výši 97 480 500 Kč.

Pojišťovna nevlastní žádné akcie osob s přímou kvalifikovanou účastí ani nevydala žádné záruky za výše uvedené osoby.

Pojišťovna není ovládací osobou žádné jiné osoby.

Grafické znázornění struktury skupiny, které zahrnuje všechny její ovládající osoby a všechny ovládané nebo přidružené osoby ovládajících osob pojišťovny.



Údaje o činnosti pojišťovny

Předmět podnikání: pojišťovací činnost ve smyslu § 3 odst. 1 písm. f) zákona č. 277/2009 Sb., o pojišťovnictví, ve znění pozdějších předpisů (dále jen ZPOJ), v rozsahu pojistných odvětví životních pojištění uvedených v bodu I části A přílohy č. 1 ZPOJ, a to a) pojištění pro případ smrti, pro případ dožití, pro případ dožití se stanoveného věku nebo dřívější smrti, spojených životů, s výplatou zaplaceného pojistného a b) pojištění úrazu nebo nemoci jako doplňkové pojištění k pojištění podle části A.

Přehled činností skutečně vykonávaných: pojišťovna vykonává veškeré činnosti dle uděleného povolení vyjma poskytování pojištění pro případ dožití, pro případ dožití se stanoveného věku nebo dřívější smrti, spojených životů a s výplatou zaplaceného pojistného.

Žádná činnost nebyla Českou národní bankou omezena nebo pozastavena.

Pojišťovna byla zapsána do obchodního rejstříku dne 8. února 2019 a svou činnost zahájila 1. dubna 2019.

Poměrové ukazatele za rok 2022:

- rentabilita průměrných aktiv (ROAA): 9,4 % (výpočet: $100 \% \cdot \text{zisk nebo ztráta za účetní období před zdaněním} / \text{aktiva celkem}$),
- rentabilita průměrného vlastního kapitálu (ROAE): 13,5 % (výpočet: $100 \% \cdot \text{zisk nebo ztráta za účetní období po zdanění} / \text{vlastní kapitál}$).

simplea.

Tůrkova 2319/5b
149 00 Praha 4

+420 735 74 74 74
info@simplea.cz

www.simplea.cz

IČ 07880014, zapsaná v OR vedeném Městským soudem v Praze pod sp. zn. B 24193.

ROZVAHA

k 31. prosinci 2022

		31. 12. 2021	31. 12. 2022
AKTIVA (tis. Kč)		Čistá výše	Čistá výše
B.	Dlouhodobý nehmotný majetek	51 564	49 056
C.	Investice	180 444	378 086
C.III.	Jiné investice	180 444	378 086
	6. Depozita u finančních institucí	180 444	378 086
E.	Dlužníci	6 554	15 785
E.I.	Pohledávky z operací přímého pojištění	2 783	4 284
	1. Pojistníci	2 783	4 284
	2. Pojišťovací zprostředkovatelé	0	0
E.II.	Pohledávky z operací zajištění	3 700	11 469
E.III.	Ostatní pohledávky	71	33
F.	Ostatní aktiva	134 879	80 444
F.I.	Dlouhodobý hmotný majetek, jiný než majetek uváděný v položce "C.I. Pozemky a stavby", a zásoby	998	1 014
F.II.	Hotovost na účtech u finančních institucí a hotovost v pokladně	133 881	79 429
G.	Přechodné účty aktiv	208 803	255 665
G.I.	Naběhlé úroky a nájemné	250	655
G.II.	Odložené pořizovací náklady na pojistné smlouvy v životním pojištění	193 317	240 701
G.III.	Ostatní přechodné účty aktiv	15 235	14 309
AKTIVA CELKEM		582 244	779 036

ROZVAHA

k 31. prosinci 2022

PASIVA (tis. Kč)		31. 12. 2021	31. 12. 2022
A.	Vlastní kapitál	379 897	439 377
A.I.	Základní kapitál	105 000	105 000
A.IV.	Ostatní kapitálové fondy	245 573	245 573
A.VI.	Nerozdělený zisk minulých účetních období nebo neuhrazená ztráta minulých účetních období	-17 546	29 323
A.VII.	Zisk nebo ztráta běžného účetního období	46 870	59 480
C.	Technické rezervy	141 036	231 979
C.1.	Rezerva na nezasloužené pojistné	6 703	11 451
	a) hrubá výše	9 505	13 729
	b) hodnota zajištění (-)	2 802	2 278
C.2.	Rezerva na životní pojištění	11 876	21 676
	a) hrubá výše	11 876	21 676
C.3.	Rezerva na pojistná plnění nevyřízených pojistných událostí	48 697	61 920
	a) hrubá výše	57 571	75 708
	b) hodnota zajištění (-)	8 874	13 788
C.4.	Rezerva na bonusy a slevy	1 045	1 936
	a) hrubá výše	1 045	1 936
C.6.	Ostatní technické rezervy	72 715	134 995
	a) hrubá výše	72 715	134 995
E.	Rezervy	598	1 055
E.2.	Rezerva na daně	0	188
E.3.	Ostatní rezervy	598	867
G.	Věřitelé	51 580	92 260
G.I.	Závazky z operací přímého pojištění	20 026	33 271
G.II.	Závazky z operací zajištění	19 142	28 781
G.V.	Ostatní závazky	12 412	30 208
	a) daňové závazky a závazky ze sociálního zabezpečení	9 239	23 632
H.	Přechodné účty pasiv	9 133	14 365
H.I.	Výdaje příštích období a výnosy příštích období	0	5 705
H.II.	Ostatní přechodné účty pasiv	9 133	8 660
PASIVA CELKEM		582 244	779 036

VÝKAZ ZISKU A ZTRÁTY

od 1. ledna 2022 do 31. prosince 2022

		1. 1. 2022 - 31. 12. 2022			2021
(tis. Kč)		Základna	Mezisoučet	Výsledek	Výsledek
II.	TECHNICKÝ ÚČET K ŽIVOTNÍMU POJIŠTĚNÍ				
1.	Zasloužené pojistné, očištěné od zajištění:				
	a) předepsané hrubé pojistné		630 521		
	b) pojistné postoupené zajistitelům (-)		100 103		
	c) změna stavu rezervy na nezasloužené pojistné, očištěná od zajištění (+/-)		4 765	525 653	353 244
2.	Výnosy z investic				
	b) výnosy z ostatních investic, se zvláštním uvedením těch, které pocházejí z ovládaných osob, v tom:				
	bb) výnosy z ostatních investic		15 698	15 698	1 197
4.	Ostatní technické výnosy, očištěné od zajištění			145	91
5.	Náklady na pojistná plnění, očištěné od zajištění:				
	a) náklady na pojistná plnění:				
	aa) hrubá výše	94 906			
	bb) podíl zajistitelů (-)	23 672	71 234		
	b) změna stavu rezervy na pojistná plnění:				
	aa) hrubá výše	18 177			
	bb) podíl zajistitelů (-)	4 924	13 253	84 487	55 639
6.	Změna stavu ostatních technických rezerv, očištěná od zajištění (+/-):				
	a) rezervy v životním pojištění:				
	aa) hrubá výše	9 806			
	bb) podíl zajistitelů (-)		9 806		
	b) ostatní technické rezervy, očištěné od zajištění		62 331	72 138	49 253
7.	Bonusy a slevy, očištěné od zajištění			892	576
8.	Čistá výše provozních nákladů:				
	a) pořizovací náklady na pojistné smlouvy		309 769		
	b) změna stavu časově rozlišených pořizovacích nákladů (+/-)		-47 682		
	c) správní režie		71 871		
	d) provize od zajistitelů a podíly na ziscích (-)		25 545	308 413	193 654
11.	Ostatní technické náklady, očištěné od zajištění			1 094	0
13.	Výsledek Technického účtu k životnímu pojištění			74 471	55 410

VÝKAZ ZISKU A ZTRÁTY

od 1. ledna 2022 do 31. prosince 2022

(tis. Kč)	1. 1. 2022 - 30. 12. 2022			2021
	Základna	Mezisoučet	Výsledek	Výsledek
III. NETECHNICKÝ ÚČET				
2. Výsledek Technického účtu k životnímu pojištění			74 471	55 410
3. Výnosy z investic				
b) výnosy z ostatních investic, se zvláštním uvedením těch, které pocházejí z ovládaných osob, v tom:				
bb) výnosy z ostatních investic				
d) výnosy z realizace investic				
7. Ostatní výnosy			2 294	282
8. Ostatní náklady			3 207	1 208
9. Daň z příjmů z běžné činnosti			14 074	7 117
10. Zisk nebo ztráta z běžné činnosti po zdanění			59 484	47 367
12. Mimořádné náklady				490
13. Mimořádný zisk nebo ztráta				-490
15. Ostatní daně neuvedené v předcházejících položkách			4	7
16. Zisk nebo ztráta za účetní období			59 480	46 870